



הודעה לעיתונות-

**בנק ישראל מפרסם קטע נוסף מתוך דוח בנק ישראל שיפורסם ב- 30 למרץ 2011:**

**תיבה: השכלה ותעסוקה באוכלוסייה החרדית**

המגזר החרדי, בעיקר הגברים, מתאפיין בשיעורים נמוכים מאוד של השתתפות בכוח העבודה האזרחי ובשיעורי תעסוקה נמוכים. בשנים האחרונות מתמקדת המדיניות הממשלתית בשוק העבודה בהגדלת שילובן של אוכלוסיות המתאפיינות בשיעורי השתתפות נמוכים – ובכללן אוכלוסיית החרדים – בשוק העבודה. מעניין אפוא לבדוק אם דפוסי התעסוקה של האוכלוסייה החרדית אכן השתנו. לשאלה זו נודעת חשיבות מכרעת לנוכח שיעורי הגידול של האוכלוסייה החרדית, העולים במידה ניכרת על אלה של האוכלוסייה היהודית הלא-חרדית. על פי אומדנים שונים, החרדים מהווים כיום 8–10 אחוזים מהאוכלוסייה, ולפי תחזיות, שיעורם באוכלוסיית גילאי 25–64 (גילי העבודה העיקריים) יגיע בעוד כעשרים שנה ל-17 אחוזים<sup>1</sup>. גידול חלקם של החרדים באוכלוסייה, על רקע הזדקנות האוכלוסייה וצמצום שיעורי הילודה ביתר קבוצות האוכלוסייה, מדגיש את חשיבות שילובם בתעסוקה למצבו של המשק בעתיד.

בשנים האחרונות נכתבו בישראל מספר עבודות שבחנו את דפוסי התעסוקה של האוכלוסייה החרדית ומצאו כי השינויים שחלו בשיעור התעסוקה של גברים חרדים בשנים האחרונות הם מינוריים בלבד<sup>2</sup>. עם הסיבות החברתיות והכלכליות לשיעורי התעסוקה הנמוכים של גברים חרדים נמנים חוסר השכלה המכוונת לשוק העבודה, מעמדו החברתי הגבוה של "תלמיד ישיבה" בחברה החרדית והסדר "תורתו אומנותו" (מכוח "חוק טל"), המחייב אברך חרדי ללמוד בישיבה לפחות 45 שעות בשבוע במסגרת הסדר של דחיית שירות צבאי<sup>3</sup>.

בשנים האחרונות ננקטו מספר צעדי מדיניות המיועדים לעודד את התעסוקה של החרדים, בהם צעדים עקיפים כצמצום קצבאות הילדים בשנת 2003 ותוכניות ישירות לעידוד התעסוקה. ביוני 2003, בוטל חוק משפחות ברוכות ילדים ("חוק הפרטי") וכן הוחלט על קיצוץ נוסף. פגיעה זו במקור הכנסה מרכזי של משפחות חרדיות, שרבות מהן מרובות ילדים<sup>4</sup>, נועדה בין השאר להניע גברים חרדיים להצטרף למעגל התעסוקה. נוסף על כך, מופעלות בשנים האחרונות תוכניות שונות לעידוד השתלבות חרדים בשוק העבודה על ידי הכשרה והשמה מקצועית, תמיכה בלימודים עיוניים ותמיכה בתעסוקה. תוכניות אלו מופעלות ברובן על ידי משרדי התמ"ת, המשרד לביטחון

<sup>1</sup> המכון הישראלי לדמוקרטיה (2010), "התעסוקה במגזר החרדי", מסמך מסכם לפורום קיסריה להתוויית מדיניות כלכלית לאומית.

<sup>2</sup> ח' לוי ור' הכהן (2010), "שיטות לזיהוי ואפיון כמותי של המגזר החרדי", המועצה הלאומית לכלכלה, משרד ראש הממשלה.

<sup>3</sup> ח' לוי (2009), "המגזר החרדי בישראל, העצמה תוך שילוב בתעסוקה", המועצה הלאומית לכלכלה, משרד ראש הממשלה.

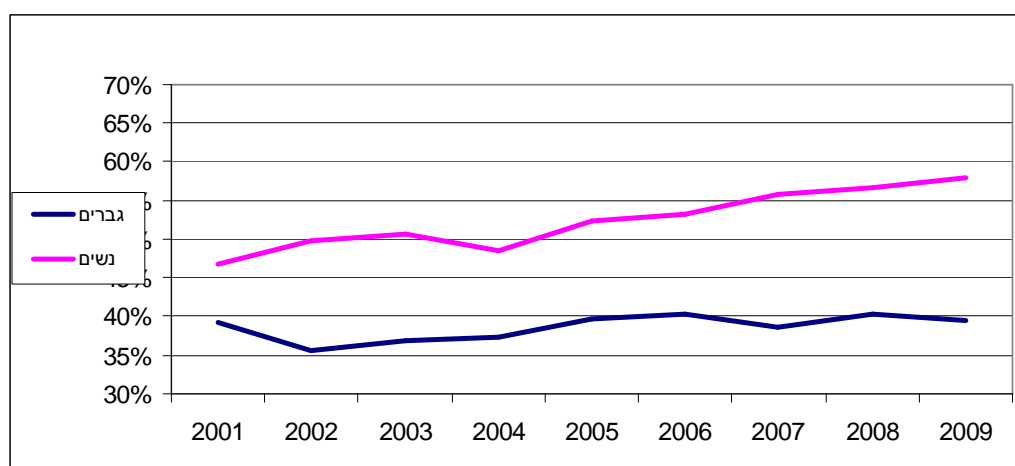
<sup>4</sup> ביוני 2003 הורדו הן סכום הקצבה הבסיסי והן שיעורי התוספת לילדים השלישי והרביעי. כן בוטלה לחלוטין התוספת לילדים החמישי והשישי.

פנים, צה"ל והמועצה להשכלה גבוהה, וכן על ידי הגיוינט, באמצעות תב"ת (תנופה בתעסוקה - חברה לתועלת הציבור בבעלות המדינה והגיוינט), וממומנות ברובן על ידי הממשלה ובחלקן על ידי גופים פרטיים. ההוצאה מתקציב המדינה לפרויקטים אלו עמדה בשנת 2010 על למעלה מ-300 מיליוני ש"ח<sup>5</sup>. עידוד החרדים לרכוש השכלה המכוונת לשוק העבודה והכשרה מקצועית הוא המפתח לשילובם בכוח העבודה.

### שיעורי התעסוקה של האוכלוסייה החרדית

נתוני סקרי כוח האדם (איור 1) מצביעים לאורך העשור האחרון על עלייה מתמדת וניכרת בשיעורי התעסוקה של נשים חרדיות. לעומת זאת, בשיעורי התעסוקה של גברים חרדיים לא ניכרים בתקופה זו, כאמור, שינויים משמעותיים.

איור 1: שיעורי התעסוקה<sup>1</sup> של האוכלוסייה החרדית<sup>2</sup>



המקור: הלשכה המרכזית לסטטיסטיקה ועיבודי בנק ישראל.

1. מתוך האוכלוסייה בגילים 25-64.
2. זיהוי האוכלוסייה החרדית הוא על פי מוסד הלימודים האחרון וסמלי היישובים החרדיים, בדומה לזיהויים אצל לויין והכהן (2010).

אחת הסיבות העיקריות לאי השתתפותם של גברים חרדיים בשוק העבודה, היא חוסר כדאיותה הכלכלית, הנובע מהעדר השכלה המכוונת לשוק העבודה. כפי שמראה לויין (2009), הכנסתה הפנויה של משפחה חרדית שבה הגבר אינו עובד והאישה עובדת עלולה לרדת כאשר הגבר יוצא לעבודה (בהנחה שישתכר שכר מינימום), בשל ירידת הכנסותיה שלא מעבודה (למשל מלגת כולל ועזרה כלכלית מארגוני צדקה). נוסף על כך, סעיפי הוצאה שונים של משק הבית (כגון הטיפול בילדים) עולים כאשר שני בני הזוג עובדים. לכן, שינוי משמעותי בדפוסי התעסוקה של הגברים החרדיים תלוי במידה רבה בעליית כושר ההשתכרות שלהם, יחסית למקורות ההכנסה האלטרנטיביים שמחוץ לשוק העבודה. שינוי זה אפשרי באמצעות רכישת השכלה או הכשרה המכוונת לשוק העבודה, שתעלה את השכר הפוטנציאלי של גברים חרדיים.

### אקדמיזציה במגזר החרדי

<sup>5</sup> מתוכם כ-150 מיליוני ש"ח הופנו לסבסוד מעונות יום לאוכלוסייה החרדית.

בשנים האחרונות אנו עדים לתהליך איטי אך יציב של אקדמיזציה במגזר החרדי, המתעצם בפרט בקרב הגברים. גברים ונשים חרדיים פונים ללימודים אקדמיים ומקצועיים בתוכניות ייעודיות לאוכלוסייה זו ובתוכניות רגילות. על פי נתוני המועצה להשכלה גבוהה, מספר הסטודנטים החרדיים (גברים ונשים) בתוכניות לימוד המופנות למגזר החרדי עלה מכאלפיים אלפים בשנת 2005 לכ-5 אלפים ב-2010 (לוח 1). רובו המוחלט של השינוי נבע מגידול במספר הסטודנטים הגברים. נוסף על אלה לומדים סטודנטים חרדיים בתוכניות ובמוסדות לימוד כלליים, ושם אין דרך לזהותם בסטטיסטיקות. ההערכה היא<sup>6</sup> שהמספר הכולל של הסטודנטים החרדיים ב-2010 היה כ-6 אלפים, מתוכם כ-42 אחוזים גברים. כמו כן ניתן לראות (לוח 2) כי מגמת האקדמיזציה מתרכזת ברכישת מקצועות בעלי פוטנציאל גבוה להשתלבות בשוק העבודה. מעל 90 אחוזים מהסטודנטים החרדיים לומדים מקצועות המוכוונים להשתלבות בשוק העבודה.

### לוח 1: סטודנטים בתוכניות למגזר החרדי על פי מוסדות הלימוד (גברים ונשים)

2010			2005		מוסד הלימודים
סה"כ	מסגרת הלימודים		סה"כ		
	תואר שני	תואר ראשון	מכינות		
2,208	-	1,927	281	כ-1,200	הקריה האקדמית אונו (קמפוסים אור יהודה וירושלים)
792	101	601	90	137	מכללת בני ברק החרדית (מבח"ר)
753	153	520	80	262	המכללה החרדית בירושלים
438	-	438	-	כ-300	בי"ס גבוה לטכנולוגיה – מכון לב, מכון נוה, מכון טל
428	46	382	-	-	בי"ס גבוה לטכנולוגיה – מכון לוסטיג
240	-	240	-	-	האוניברסיטה הפתוחה
496	-	373	123	-	מוסדות נוספים
<b>5,355</b>	<b>300</b>	<b>4,481</b>	<b>574</b>	<b>2,000-2,400</b>	<b>סה"כ</b>

המקור: המועצה להשכלה גבוהה, נתוני מוסדות הלימוד השונים.

\* הערכה המבוססת על הגידול במספר הסטודנטים במוסדות השונים.

### לוח 2: סטודנטים חרדיים על פי תחומי הלימוד

תחום הלימוד	גברים	נשים	סכום כולל	אחוז מסך הלומדים
עסקים ומדעי הניהול	524	659	1,183	25%
משפטים	800	301	1,101	23%
מדעי החברה	507	531	1,038	22%
הנדסה	123	404	527	11%
מקצועות עזר רפואיים	15	497	512	11%
חינוך והכשרה להוראה	31	285	316	7%
מתמטיקה ומדעי המחשב	90	7	97	2%
מדעי הרוח	7	-	7	0.1%

<sup>6</sup> על פי נתוני עמותת 'יעדים', העוסקת בהשמת סטודנטים חרדים במוסדות אקדמיים.

המקור: המועצה להשכלה גבוהה.

\*המספר הכולל של הסטודנטים על פי תחומי הלימוד, אינו אמור להסתכם למספר הסטודנטים ב-2010.

עדות נוספת למגמת האקדמיזציה בקרב הגברים החרדיים בשנים האחרונות ולהשפעתה הרבה על מאפייני אוכלוסייה זו ניתן למצוא בנתוני סקרי כוח האדם. על פי נתונים אלו נבלמה עליית מספר הגברים שמוסד לימודים האחרון שלהם הוא ישיבה<sup>7</sup>, בעוד שהמספר הכללי של הגברים החרדים ממשיך לעלות. סביר שהסיבה לכך היא שיותר ויותר גברים חרדיים פונים ללימודים אקדמיים. בגלל מגמת האקדמיזציה המתוארת לעיל יש לשנות את דרך אמידתו של שיעור התעסוקה בקרב הגברים החרדים. כיום זיהוי חרדים בסקרי כוח האדם נעשה ברובו באמצעות השאלה "מהו מוסד הלימודים האחרון שבו למדת?" אם מוסד הלימודים האחרון של אחד מבני משק הבית הוא ישיבה, כל בני משק הבית מוגדרים כחרדים. דרך זו מאבדת מכוחה לזהות את האוכלוסייה החרדית, משום שכאמור, יותר ויותר חרדים פונים בשנים האחרונות ללימודים אקדמיים, לכן אינם עונים על הקריטריון האמור, ובכך מוציאים ממניין החרדים גם את בני ביתם. כאשר אומדים את מספר הגברים החרדיים ש"נעלמו" מסקרי כוח האדם, על פי הסקר החברתי של הלשכה המרכזית לסטטיסטיקה, ומוסיפים אותו למספר המועסקים החרדיים לפי סקרי כוח האדם, נמצא כי האומדן לשיעור התעסוקה של אוכלוסיית הגברים החרדיים גבוה במקצת מהאומדן המקובל<sup>8</sup>. על אף האמור לעיל, כמעט לא ניכר, עד כה, הבדל במגמת שיעור התעסוקה בין האומדנים השונים. תוצאותיה של מגמת האקדמיזציה צפויות להתבטא בשנים הבאות, אך כדי לעקוב אחר שינויים בשיעורי התעסוקה של הגברים החרדיים, יש למצוא דרך חדשה לזיהויים בסקרי כוח האדם.

## סיכום

אנו עדים לתמורות משמעותיות ביחסה של האוכלוסייה החרדית להשתלבות בשוק העבודה. מספר הסטודנטים החרדיים הרוכשים השכלה המכוונת לשוק העבודה צמח, בתוך תקופה קצרה של חמש שנים, מכאלפיים בשנת 2005 לכ-6 אלפים בשנת 2010. שינוי זה בולט במיוחד בקרב הגברים החרדים, שם גדל מספר הסטודנטים בתקופה זו ממאות בודדות לכ-2,500. המדיניות הממשלתית יכולה לסייע להתגבר על חסמים שונים המונעים מחרדים להשתלב בלימודים אקדמיים ומקצועיים. אם מגמה זו תתעצם, סביר כי ייווצר בעתיד שינוי משמעותי בדפוסי התעסוקה של האוכלוסייה החרדית. שינוי זה יכול להשפיע רבות על מצב המשק הישראלי בעתיד, ולמנוע ממנו להגיע למצב שבו שיעורי השתתפות נמוכים בכוח העבודה יכבידו על יכולתו לצמוח.

<sup>7</sup> ממצא זה בולט במיוחד (אך לא רק) בקרב קבוצת הגיל 25-29.

<sup>8</sup> בהנחה כי שיעורם של המועסקים, מקרב הגברים החרדים שרכשו השכלה מקצועית או אקדמית זהה לשיעור התעסוקה של גברים יהודים לא חרדים בגילאים הרלוונטיים.